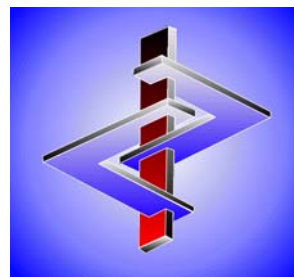

Manuel

MSDS+

Systeme de programmes pour l'impression et la gestion des fiches
de données de sécurité



DR-software GmbH

Table des matières

INSTALLATION ET ACTUALISATION	1
INSTALLATION DU PROGRAMME	2
INSTALLATION DES DONNEES	3
ACTUALISATION DU PROGRAMME ET DES DONNEES.....	4
<i>Mise à jour du programme</i>	4
<i>Mise à jour des données</i>	4
INSTALLATION DE PLUSIEURS VERSIONS DE MSDS+ SUR UN ORDINATEUR	5
UTILISATION DE MSDS+	6
APPEL ET IMPRESSION	7
GESTION DES CLIENTS.....	11
PROGRAMMES D'IMPRESSION.....	12
PROGRAMMES DE MAINTENANCE	16
<i>Modifications dans la fiche de données de sécurité</i>	16
<i>Page de garde</i>	16
CONFIGURATION DES IMPRIMANTES	19
INDEX	21

Installation et actualisation

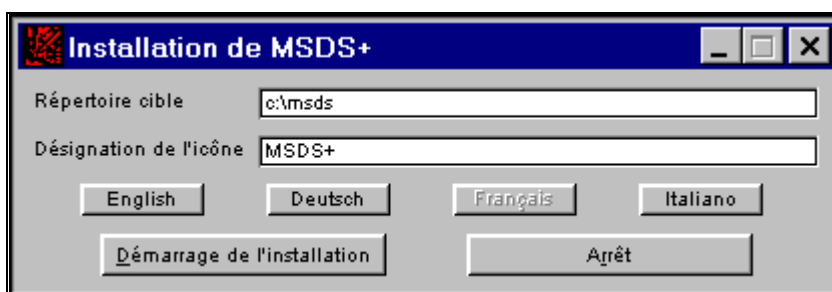
Installation du programme

Le programme fonctionne uniquement sous un système Windows 32-bit (Windows 95, 98, ME, NT, 2000, XP ou plus élevé). Il suffit d'insérer le CD-ROM et de démarrer le fichier **msdsinst.exe** directement à partir du lecteur CD.

Une fenêtre apparaît ensuite. Elle permet de définir le lecteur et le répertoire pour l'installation de MSDS+, ainsi que la désignation de l'icône (symbole de démarrage). Ici, il est possible également de choisir une des 4 langues d'écran disponibles (anglais, allemand, français et italien); le passage à la langue sélectionnée est immédiat.

Remarque:

Puisque ce programme est constamment développé et amélioré, certaines des grilles subissent souvent de petites modifications. Il peut donc arriver que les grilles dans le programme diffèrent un peu de celles qui apparaissent dans l'aide en ligne.



Attention: Si vous installez MSDS+ sur l'ordinateur où le logiciel ChemGes est déjà installé, il ne faut, en aucun cas, indiquer comme répertoire cible le répertoire où se trouve ChemGes.

Bien que l'on puisse généralement utiliser les valeurs proposées, celles-ci peuvent être modifiées. Pour cela, il suffit de saisir leurs numéros de zone et d'actionner . Ici, il est encore possible de mettre fin à la procédure d'installation en actionnant ou en cliquant sur la zone **Arrêt**.

Pour démarrer le transfert des données, cliquer sur la touche **Démarrage de l'installation** ou actionner .

Il est, ensuite, possible de démarrer le programme en utilisant le fichier MSDSPLUS.EXE, qui se trouve dans le répertoire défini lors de l'installation (normalement /MSDS), ou en utilisant l'icône pour MSDS+ se trouvant sur la surface Windows.

Attention: Nous précisons que, dans un environnement réseau, chaque utilisateur doit avoir tous les droits dans le répertoire MSDS+, exceptés ceux du superviseur.

Si, plus tard, vous désirez modifier les répertoires, vous devez alors installer, à nouveau, le programme avec *msdsinst.exe* et puis, changer les paramètres dans la fenêtre apparaissant à l'écran. Par contre, si vous désirez seulement réaliser une mise à jour du programme sans modification des répertoires, il faut alors réaliser la mise à jour du programme en utilisant (voir plus loin).

Installation des données

Après cette partie de l'installation, vous disposez seulement du programme. Vous n'avez encore aucune donnée dans votre ordinateur. Les données ("Daten.zip") sont contenues sur le CD-ROM des données. Il faut insérer ce CD-ROM dans votre lecteur et démarrer le programme MSDSPLUS.EXE. Cliquez alors sur **Ctrl F5** **actualisation des données** (ou actionnez les touches **Ctrl F5**). Sur ce, les fichiers des fiches de données de sécurité sont copiés dans votre ordinateur.

A l'avenir, à chaque fois que vous recevrez de nouvelles données sur CD-ROM, vous devrez transférer celles-ci dans votre ordinateur en utilisant **Ctrl F5**. Si vous recevez, en même temps, une version actualisée du programme MSDS+, vous devez alors, préalablement, installer celle-ci en utilisant **Ctrl F4** **actualisation du programme**. Vous trouverez davantage de détails sous [actualisation du programme et des données](#).

Actualisation du programme et des données

L'actualisation du programme et des données peut être réalisée depuis la grille principale de MSDS+. Si vous recevez, de la part de votre fournisseur, seulement un fichier "*daten.zip*" sur CD-ROM, vous n'avez alors plus qu'à réaliser une mise à jour des données. Par contre, si vous recevez également une nouvelle version du programme, vous devez alors, réaliser d'abord la mise à jour du programme et ensuite, la mise à jour des données.

Mise à jour du programme

Démarrez le programme MSDS+. Si le programme est installé en réseau, personne d'autre n'est autorisé à utiliser le programme pendant ce temps-là. Insérez le **CD-ROM** contenant le fichier "**msdsplus.exe**" dans le lecteur. Cliquez ensuite sur Ctrl F4 **actualisation du programme** ou actionnez les touches Ctrl F4. La mise à jour est réalisée automatiquement. Après cela, il faut redémarrer le programme et réaliser la mise à jour des données.

Mise à jour des données

Démarrez le programme MSDS+. Si le programme est installé en réseau, personne d'autre n'est autorisé à utiliser le programme pendant ce temps-là. Insérez le *CD-ROM* dans votre lecteur. Cliquez sur Ctrl F5 **actualisation des données** ou actionnez les touches Ctrl F5. La mise à jour est réalisée automatiquement..

Si les fiches de données de sécurité contiennent un ou plusieurs symboles de la société, les fichiers graphiques doivent être copiés manuellement dans le répertoire des données de MSDS+ pour que les symboles de la société puissent être également édités dans la fiche de données de sécurité.

Installation de plusieurs versions de MSDS+ sur un ordinateur

Si vous recevez des fiches de données de sécurité de différents fournisseurs, il n'est pas possible de concilier celles-ci dans un système. Dans ce cas, il est nécessaire d'installer complètement, une nouvelle fois, le module MSDS+ en définissant, à l'installation, un autre nom de répertoire, ainsi qu'une autre désignation pour le symbole de démarrage (icône). Le mieux est d'intégrer directement le nom du fournisseur dans la désignation. Vous pouvez, par exemple, nommer le répertoire pour les fiches de données du fournisseur ABC: MSDS_ABC et le répertoire pour celles du fournisseur XYZ: MSDS_XYZ. Les désignations des icônes peuvent être définies de la même manière.

Lors de la nouvelle installation dans un autre répertoire, une nouvelle icône est créée automatiquement dans le groupe de programmes. Vous pouvez copier celle-ci également sur la surface Windows ou encore établir une nouvelle liaison (Windows 95, 98, ME, NT, 2000 et XP). Il est possible de modifier, plus tard, le nom de l'icône en utilisant l'option *caractéristiques / propriétés* (touche droite de la souris).

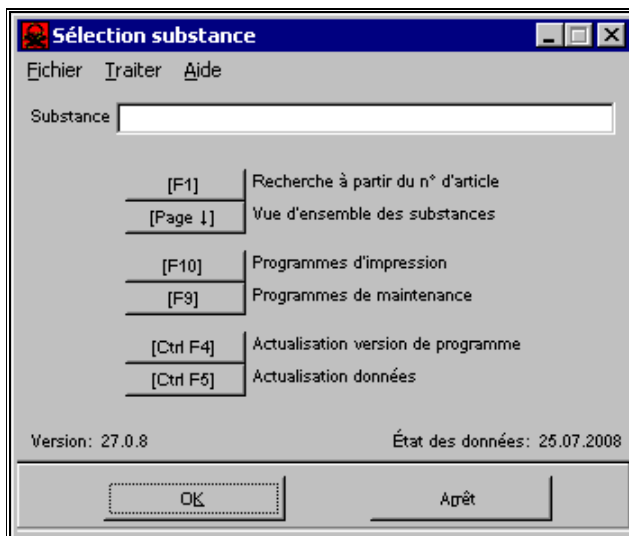
Remarque:

Lors de l'installation des données d'un CD-ROM, il faut toujours s'assurer que celle-ci est réalisée dans le répertoire correspondant avec les données s'y rapportant.

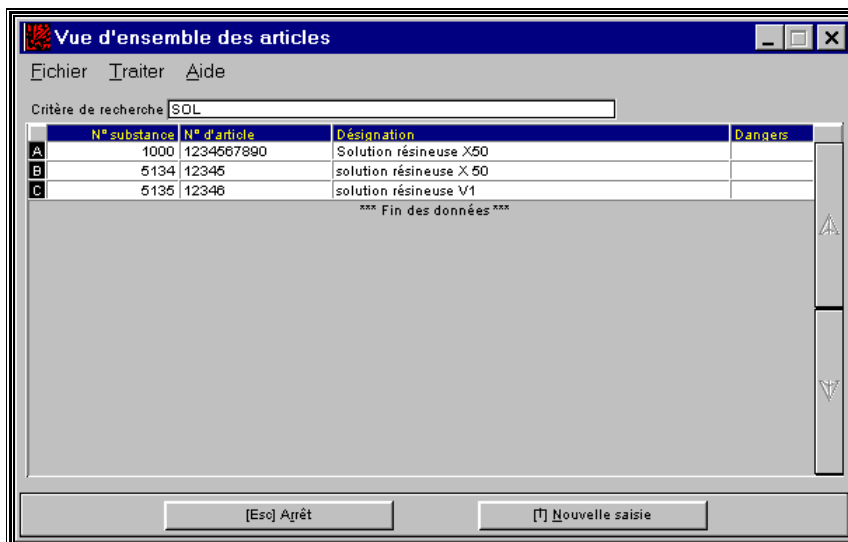
Utilisation de MSDS+

Appel et impression

Démarrez MSDS+ en exécutant le fichier **MSDSPLUS.EXE**. Dans la fenêtre apparaissant, vous avez la possibilité de saisir différents critères de recherche.

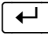


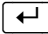
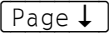
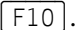
Si vous désirez rechercher un article à partir de sa **désignation**, il vous suffit de saisir le nom ou les premières lettres du nom et d'actionner . Vous n'avez pas besoin de tenir compte des lettres majuscules et des lettres minuscules. Le programme s'en charge pour vous. Si un seul article correspond au critère de recherche, celui-ci s'affiche automatiquement à l'écran. Sinon, tous les articles correspondant au critère s'affichent dans une grille de vue d'ensemble. Vous pouvez, alors, sélectionner la substance souhaitée en saisissant la lettre située à la gauche de sa désignation ou, tout simplement, en la cliquant avec la souris.



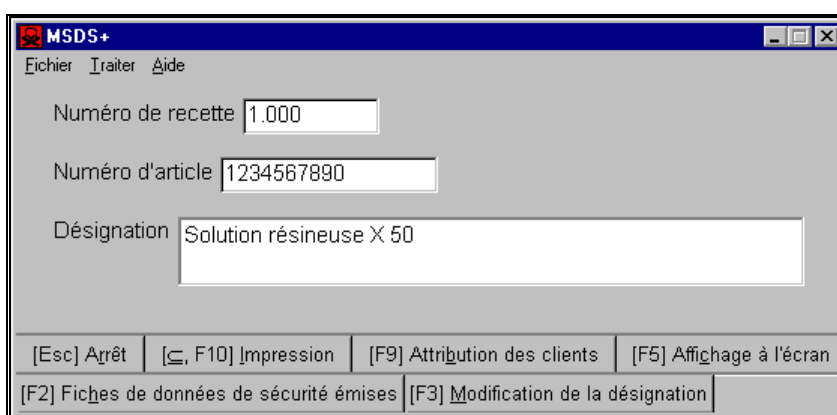
Si vous connaissez le **numéro d'article** utilisé par votre fournisseur, saisissez celui-ci ou une partie de celui-ci et actionnez au lieu de . Le programme se comporte, alors, comme pour les désignations, sauf que la recherche est réalisée sur les numéros d'articles.

Si votre base de données contient également des fiches de données de sécurité de matières premières, vous pouvez alors faire appel à ces matières premières en

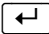
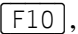
saisissant leurs numéros CAS et puis, en actionnant . Il n'est pas nécessaire de saisir les traits d'union. Par contre, il faut saisir le numéro CAS complet. Dans ce cas, il n'existe pas de grille de vue d'ensemble.

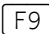
D'autre part, il est possible de rechercher les articles à partir de chaînes de caractères (parties de désignations ne se trouvant pas en début de mot). Si vous désirez rechercher à partir de plusieurs parties de désignation, à partir par exemple de AMMON et CHLOR, vous devez saisir simplement ces deux chaînes de caractères l'une derrière l'autre, séparées d'un blanc (AMMON CHLOR) et actionner . Si vous désirez rechercher seulement à partir d'une chaîne de caractères (c'est-à-dire à partir d'une partie de la désignation), vous devez, tout d'abord, faire appel à la grille de recherche en actionnant . Là, vous devez saisir le nom et puis, actionner .

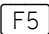
Dans les deux cas, vous obtenez alors une grille de vue d'ensemble de tous les articles, qui contiennent les chaînes de caractères saisies. Vous pouvez en choisir un en saisissant la lettre correspondante.

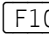
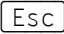


Après l'appel de la substance, vous avez plusieurs possibilités:

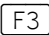
Avec  ou , vous pouvez imprimer directement la fiche de données de sécurité.

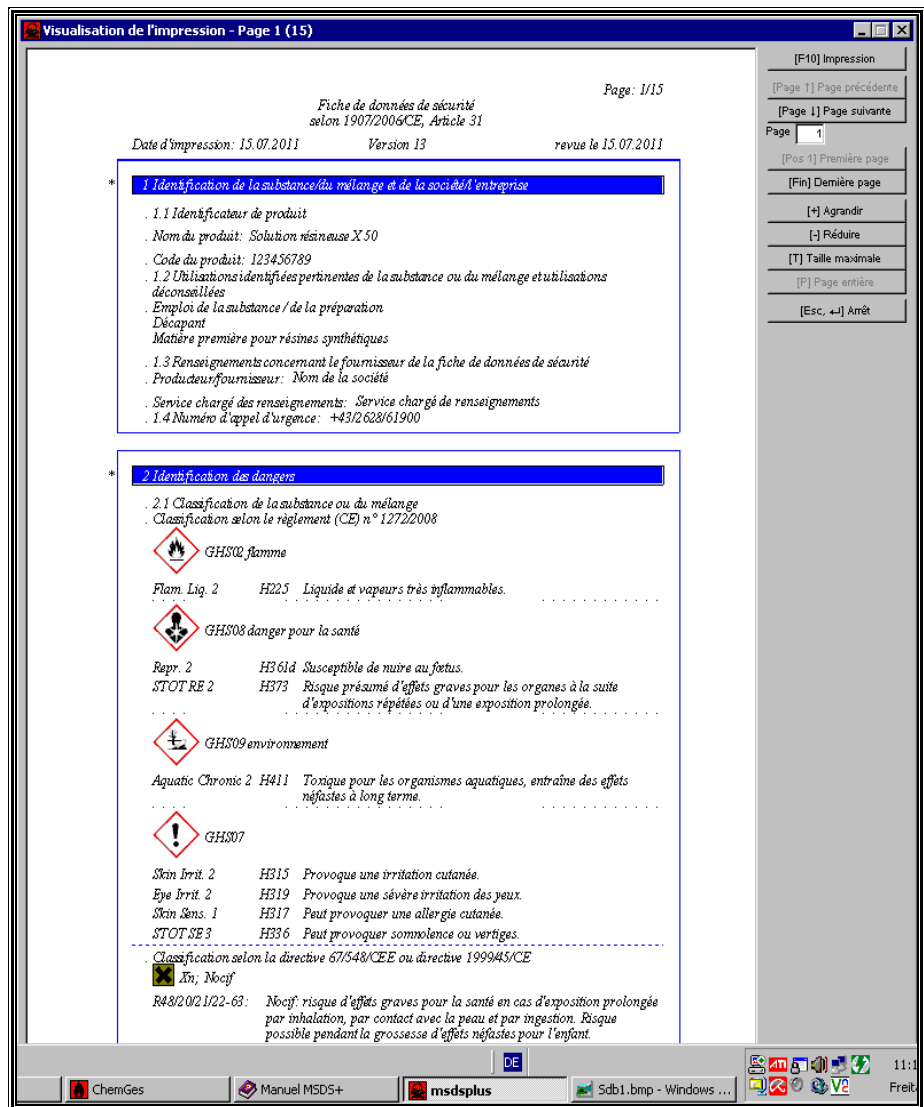
Avec , vous accédez à la gestion des clients, où vous pouvez enregistrer l'envoi des fiches de données de sécurité pour vos propres clients.

Avec , vous pouvez consulter la fiche de données de sécurité à l'écran. Vous pouvez vous déplacer dans la fiche en utilisant la barre de déroulement ou les touches avec flèches dans la marge droite de l'écran ou encore en utilisant les fonctions en bas de l'écran ou les touches du clavier correspondantes.

Avec , vous pouvez imprimer la fiche de données de sécurité. Avec , vous pouvez quitter cette grille et accéder à une nouvelle fiche de données de sécurité.

Remarque: Une consultation à l'écran de sets (combinaison de plusieurs articles) n'est pas possible.

Si votre fournisseur vous a donné l'autorisation de modifier la désignation de vos produits dans la fiche de données de sécurité, il vous est possible, avec , de saisir, pour chaque pays, une autre désignation. La désignation figurant dans la grille d'écran ci-dessus, n'est cependant, pas modifiée. Ainsi, on peut, à tout moment, consulter la désignation entrée à l'origine par votre fournisseur.



Après avoir quitté la fiche de données de sécurité, vous pouvez obtenir, en actionnant **[F2]**, une vue d'ensemble des clients ayant déjà obtenu une fiche de données de sécurité de cet article.



En actionnant, après, **F10**, vous pouvez demander une nouvelle impression pour tous ces clients. Ici, vous pouvez déterminer à partir de quelle date d'impression (zone 01 à **partir de la date d'impression**), l'impression doit se faire et si les impressions doivent être réalisées avec le **numéro du client** ou avec son **nom** dans le coin supérieur gauche. De plus amples informations concernant l'envoi aux clients sont disponibles dans le chapitre suivant, [gestion des clients](#)



Gestion des clients

La fiche de données de sécurité est à transmettre aux clients lorsque ceux-ci achètent pour la première fois un de vos produits, si la fiche de données de sécurité s'est modifiée depuis la dernière livraison ou si la fiche de données de sécurité s'est modifiée et que le client a acquis ce produit durant la dernière année. A cette fin, une gestion des clients a été intégrée avec la sauvegarde de la date de livraison.

Gestion des clients

Fichier Traiter Aide

01 1 Client 1

02 2 Client 2

Client principal

03 La fiche de données de sécurité est envoyée seulement au client principal

04 Critère de recherche CLIENT 1

05 Tél. 0033/2/123 456

06 Fax 0033/2/123 456-1

07 E-Mail client@client.com

08 E-Mail 2

09 E-Mail 3

10 Fiche de données de sécurité obtenue le -

11 Dernier achat le -

N° de zone

[Esc] Arrêt [Page ↓] FDS imprimées [←, F10] Impression [Pos 1] Nouveau client [Insert] Saisie attributions substances

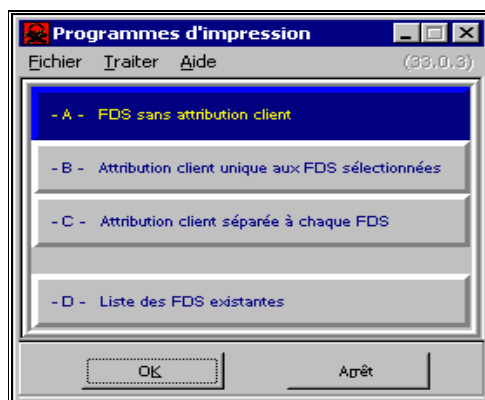
[F6] Date → Date d'impression [F6] Date → dernier achat [Ctrl F6] Supprimer [Ctrl F10] Sortie sur fichier

Si, à l'impression de la fiche de données de sécurité, vous actionnez **F9** au lieu de **F10**, il apparaît une fenêtre qui vous permet de créer, de consulter et de modifier les clients.

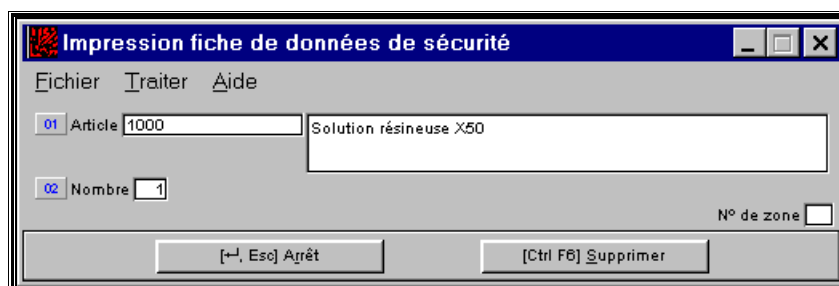
Le numéro de client peut avoir jusqu'à 13 positions. Si vous n'utilisez pas de numéros de client dans votre société, le programme vous fournira automatiquement un tel numéro, à la création d'un client, avec **F6**. Les clients existants peuvent, tout comme pour les substances, être recherchés à l'aide de grilles de vue d'ensemble. Ils sont alors triés en fonction du "**critère de recherche**". Il est également possible, avec **Page ↓**, d'obtenir une grille de vue d'ensemble des fiches de données de sécurité déjà livrées au client, avec indication de la date. Lorsque vous imprimez la fiche de données de sécurité, la date attribuée au client est alors automatiquement actualisée. Si vous avez déjà imprimé auparavant la fiche de données de sécurité, vous pouvez alors, avec **F5**, copier la date du jour dans la zone correspondante, sans impression.

Programmes d'impression

Si vous actionnez **F10**, dans la zone utilisée pour le critère de recherche pour la sélection des produits, il apparaît une fenêtre avec un menu supplémentaire pour les programmes d'impression. Les trois premiers points de ce menu concernent l'impression des fiches de données de sécurité en arrière-plan. Cela veut dire que l'on peut sélectionner jusqu'à 150 fiches de données de sécurité différentes, qui sont alors imprimées les unes à la suite des autres.



L'utilisation des parties de programme **impression sans attribution des clients** et **avec attribution client séparée à chaque FDS** est très ressemblante: saisissez les substances les unes à la suite des autres. Vous disposez, à cet effet, de toutes les possibilités, déjà évoquées, pour la sélection des substances. Si vous avez choisi l'option sans la gestion des clients, vous pouvez alors ensuite définir le nombre d'impressions souhaité (1 est proposé par défaut).



Dans le cas d'une impression **avec gestion des clients**, il faut saisir le nom et le numéro du client (point B – *attribution client unique aux FDS sélectionnées* et point C - *attribution client séparée à chaque FDS*). Si le client n'existe pas encore, il peut être créé immédiatement ici (grille *gestion clients*, voir image plus loin).

Impression fiche de données de sécurité

Fichier Traiter Aide

01 Article 1.000 Solution résineuse X 50

02 Client 1 Client 1

03 Pays F France

04 Impression page de garde N° de zone

[←], [Esc] Arrêt [Ctrl F6] Supprimer

Impression fiches de données de sécurité

Fichier Traiter Aide

N° de substance	Désignation	Client	Pays
A 4000	Solution résineuse X50	1	USA
B 5135	solution résineuse V1	2	F

Nb. total de fiches de données de sécurité 2

[Esc] Arrêt [F10] Début d'impression [Insér] Créer

Si vous disposez de données pour différents pays, vous pouvez alors encore ensuite sélectionner le **pays**. Le programme enregistre pour quel pays la fiche de données de sécurité du client a été la dernière fois imprimée et le repropose. S'il n'existe pas de fiche de données de sécurité pour le pays souhaité, un message d'erreur correspondant s'affiche. L'impression est réalisée avec [F10].

Si vous sélectionnez le point **attribution client unique aux FDS sélectionnées**, vous obtenez, tout d'abord, une fenêtre, dans laquelle vous pouvez sélectionner le client à partir de son **nom** ou de son **numéro** (tout comme pour l'impression relative aux clients à l'aide de [F9]).

Gestion clients

Fichier Traiter Aide

01 2 Client 2

Client principal

02

03 La fiche de données de sécurité est envoyée seulement au client principal

04 Critère de recherche CLIENT 2

05 Tél. 07 E-Mail

06 Fax 08 E-Mail 2

09 E-Mail 3

N° de zone

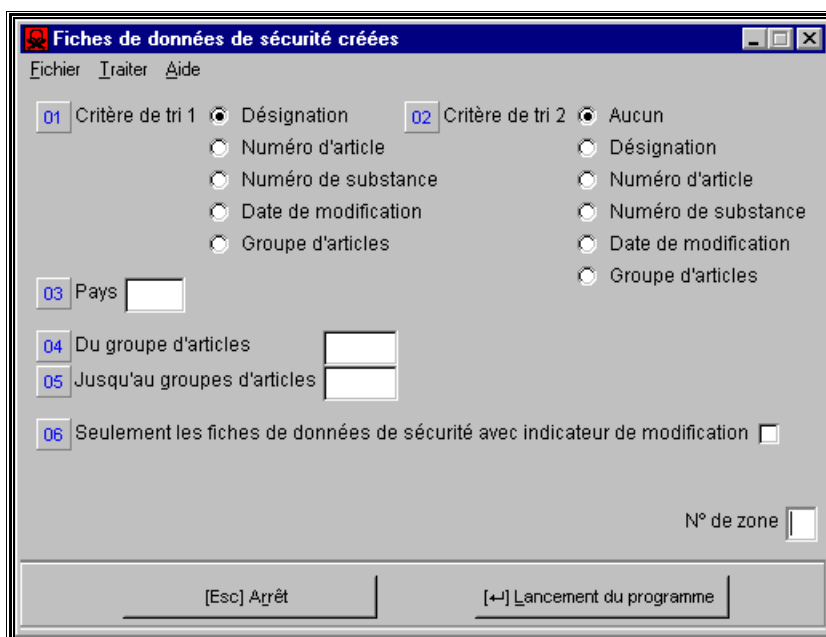
[Esc] Arrêt Suite avec [←] [Page ↓] FDS imprimées [Pos 1] Nouveau client [Insér] Saisie attributions substances [Ctrl F6] Supprimer

Après avoir sélectionné le client, vous pouvez choisir toutes les fiches de données de sécurité pour ce client. Cette forme de programme d'impression peut être combinée également avec une page de garde (voir plus loin). Si vous avez défini une page de garde, il vous sera alors demandé, après avoir donné l'ordre d'impression, si vous désirez également imprimer une page de garde ou pas.



Liste des fiches de données de sécurité existantes:

Avec ce point du menu des **programmes d'impression**, vous pouvez imprimer une liste des fiches de données existantes. Après avoir cliqué ce point, la grille suivante apparaît:



Ici, vous pouvez déterminer le **critère de tri** de la liste: *désignation triée alphabétiquement* ou *numéro d'article, numéro de substance* ou *date de modification* triés par ordre croissant. Vous pouvez également utiliser les combinaisons de deux critères de tri (à partir des zones **critère de tri 1** et **critère de tri 2**).

D'autre part, vous pouvez saisir un **pays**. Si vous laissez la zone vide, toutes les versions de pays seront prises en compte.

Il est aussi possible de limiter la liste des FDS en renseignant les zones **du groupe d'articles** et **jusqu'au groupe d'articles**.

Si la zone **seulement les fiches de données de sécurité avec indicateur de modification** est activée, la liste ne contiendra alors que des fiches de données qui présentent un indicateur de modification (étoile (*)) dans la marge gauche du chapitre modifié).

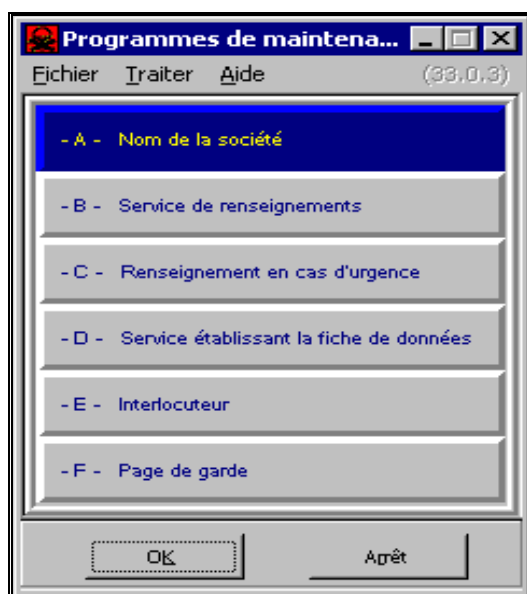
En cliquant sur **lancement du programme** ou en actionnant la touche , l'impression est réalisée. Pour mettre fin à la procédure d'impression, actionnez .

Programmes de maintenance

Avec les programmes de maintenance, on peut réaliser des modifications dans la fiche de données de sécurité et définir une page de garde pour l'envoi aux clients.

Modifications dans la fiche de données de sécurité

Si le fournisseur de vos données vous l'a autorisé, vous pouvez réaliser des modifications dans les chapitres 1 et 16 des fiches de données de sécurité. Cela concerne toutes les zones relatives au nom de la société, à l'adresse et aux personnes responsables. Pour cela, il suffit de sélectionner les points de menu A à E et de rentrer les données valables pour votre société.



Cependant, si votre fournisseur ne vous a pas donné l'autorisation, les points de menu A à E sont inactifs (gris).

Page de garde

En sélectionnant ce point, vous pouvez faire en sorte qu'une page de garde soit imprimée avec vos fiches de données de sécurité.

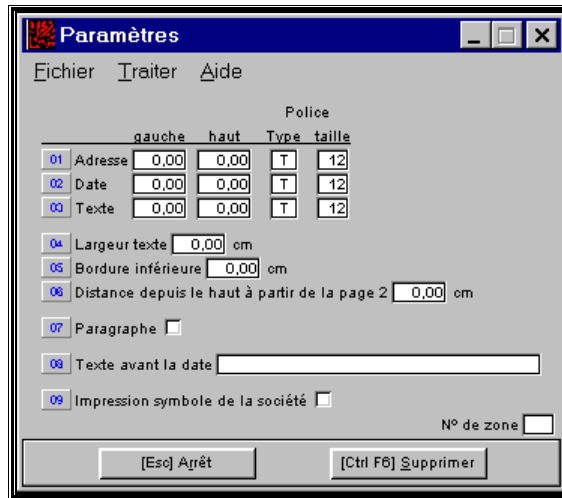
Vous obtenez un sous-menu avec les points **Paramètres**, **Lettre** et **E-mail**.

Avec le point **paramètres**, vous devez, tout d'abord, définir les positions pour les blocs de textes (*adresse*, *date*, *texte*) en centimètres ainsi que les types d'écritures désirés. Les écritures disponibles sont: Times Roman et Helvetica (toutes les deux proportionnelles) et Courier (taille fixe), dans des tailles différentes.

Il est également possible, ici, de définir la **largeur du texte**, la **bordure inférieure** et la **distance depuis le haut à partir de la page 2**. Pour l'impression du **texte justifié**, activez la zone 07.

Si vous le désirez, vous pouvez saisir dans la zone 08 (**texte avant la date**) un texte, qui doit figurer avant la date.

Finalement, vous pouvez définir, dans la zone 09, si le **symbole de la société** doit être également contenu dans la page de garde.



Avec le point **lettres**, vous pouvez ensuite saisir, pour chaque langue dont vous avez besoin, un texte et vous pouvez même réaliser une impression d'essai.

Si vous avez demandé une impression, via la *gestion des clients* avec **[F9]** ou via le programme d'impression avec *attribution clients unique*, et qu'une lettre existe pour cette langue, il vous sera alors demandé, par l'intermédiaire d'une fenêtre, si vous désirez que la page de garde soit éditée ou pas.

Cette demande permet d'éviter la sortie de pages de garde supplémentaires lors de l'impression simultanée de plusieurs FDS d'un même client.



Après sélection du point **E-Mail** et de la **langue** désirée, vous pouvez saisir un texte ainsi qu'un **objet** et qu'un **objet pour e-mails de suite**.

Un e-mail de suite est envoyé lorsque l'envoi de toutes les FDS avec un seul e-mail n'est pas possible à cause de la taille maximale de l'e-mail.



Configuration des imprimantes

On peut accéder aux **configurations d'imprimantes** en utilisant le point **fichier** du menu supérieur de toutes les fenêtres actives ou directement avec les touches **Ctrl** **F11** ou **F11**. Après avoir sélectionné ce point, un sous-menu s'ouvre avec les points suivants:

Configuration imprimante	Ctrl+F11
Sélection imprimante	F11
Impression d'écran	F12

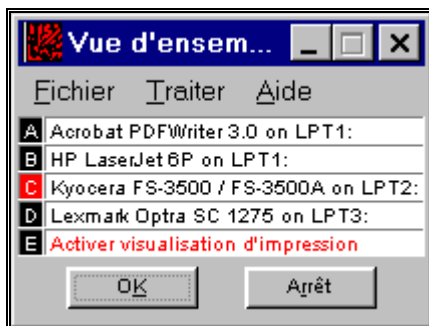
Retour à la première fenêtre	Alt+F5
Fin	Alt+F4

Configuration de l'imprimante Ctrl+F11:

Avec ce point ou à l'aide des touches **Ctrl** **F11**, on peut définir l'imprimante pour le programme MSDS+. Il est possible, ici, d'utiliser toute imprimante quelconque installée sous Windows. On peut sélectionner l'imprimante, parmi les imprimantes existantes, via le point *imprimante spéciale*. On peut également sélectionner l'imprimante installée comme imprimante standard dans Windows. En utilisant le point *options*, vous pouvez encore définir certains paramètres pour l'imprimante en question. En utilisant *réseau*, il est possible de réaliser des attributions d'imprimantes de réseau.

Sélection d'imprimante et visualisation d'impression F11:

Si vous désirez changer d'imprimante, sans avoir à modifier le paramétrage, vous pouvez le faire en utilisant le point du menu supérieur ou en actionnant la touche **F11**: une fenêtre de sélection apparaît avec toutes vos imprimantes installées sous Windows:



Si vous redémarrez le programme, l'imprimante sélectionnée sera, à nouveau, l'imprimante standard Windows.

Visualisation d'impression:

Il est possible, avant chaque impression, de faire appel à une visualisation de cette impression à l'écran. Pour cela, il suffit d'actionner la touche **F11** et de sélectionner, dans la fenêtre apparaissant, la ligne marquée en rouge "**activer la visualisation d'impression**" (voir l'image ci-dessus). Celle-ci étant activée, à chaque fois que vous demanderez une impression, vous obtiendrez toujours cette dernière, dans un premier temps, à l'écran. Là, vous pouvez agrandir ou réduire l'image et faire en sorte que plusieurs pages du document s'affichent en même temps. Vous pouvez alors demander l'impression en actionnant une nouvelle fois **F10**. Par contre, si vous décidez de ne pas imprimer, vous pouvez, tout simplement, quitter cette visualisation avec **ESC**.

Sortie de fichier comme fichier PDF ou comme fax:

Dans cette fenêtre de sélection, peuvent apparaître également, en plus des imprimantes, des programmes de sortie de fichier, tels que Microsoft Fax ou Adobe Acrobat PDFWriter (si ceux-ci ont été installés). En sélectionnant un de ces programmes au lieu d'une imprimante, les impressions suivantes sont réalisées comme sorties de fichier dans un de ces programmes.

Inclusion des polices dans Adobe Acrobat PDFWriter:

Afin d'activer l'inclusion des polices dans les documents, il faut sélectionner la pseudo imprimante Acrobat PDFWriter - via la configuration de l'imprimante dans ChemGes (**Ctrl** **F11**) - et cliquer la zone *options*. Ensuite, il faut cliquer la zone *fonts (polices)*. Dans la fenêtre apparaissant, le point **Embed All Fonts** doit être activé. Ces paramètres peuvent cependant être différents selon les diverses versions de Adobe Acrobat PDF Writer.

Hardcopy F12:

Avec ce point de menu ou avec **F12**, il est possible, depuis n'importe quelle position dans le programme, d'imprimer l'ensemble des fenêtres ouvertes du programme comme hardcopy. Par contre, avec la touche **Print**, on peut imprimer la totalité de l'écran dans le **document intermédiaire-Windows**. À partir de là, il peut être inséré dans d'autres textes ou programmes graphiques et, en cas de besoin, imprimé.

Index

A

Actualisation du programme et des données 4
Appel et impression 7

C

configuration de l'imprimante 19

G

Gestion des clients 11

H

Hardcopy 20

I

Impression avec attribution séparée des clients 12
Impression avec attribution unique des clients aux FDS
choisies 13
Impression sans attribution des clients 12
Installation de plusieurs versions de MSDS+ sur un
ordinateur 5
Installation des données 3
Installation du programme 2

M

Mise à jour des données 4
Mise à jour du programme 4
Modifications dans la fiche de données de sécurité 16

P

Page de garde 16
Programmes de maintenance 16
Programmes d'impression 12

R

Recherche sur la désignation 7
Recherche sur le numéro d'article 8

S

Sélection d'imprimante 19
Sortie de fichier comme fichier PDF ou comme fax 20

V

Visualisation d'impression 19